

عناصر العناوين Headings

توفر لغة HTML ستة عناصر لعرض العناوين و هي على الترتيب: h1 و h2 و h3 و h4 و h5 و h6 حيث أنَّ العنصر h1 هو أكبرها حجماً و العنصر h6 هو الأصغر و ما بينهما يتدرج في الحجم، و طبعاً حرف الـ h هنا اختصار لكلمة Heading، دعنا نجرب الشيفرة التالية على سبيل المثال:

```
<html>

  <head>

    <title>

      صفحة اختبار لعناصر العناوين

    </title>

  </head>

  <body dir='rtl'>

    <h1>عنصر عنوان من المستوى الأوّل</h1>

    <h2>عنصر عنوان من المستوى الثاني</h2>

    <h3>عنصر عنوان من المستوى الثالث</h3>

    <h4>عنصر عنوان من المستوى الرابع</h4>

    <h5>عنصر عنوان من المستوى الخامس</h5>

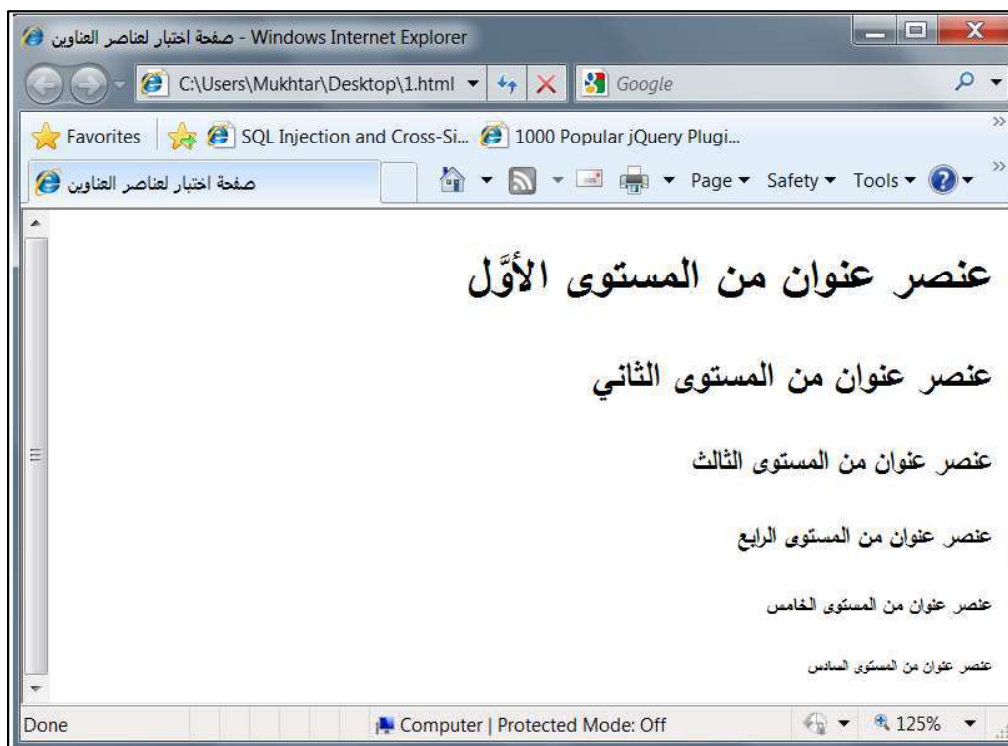
    <h6>عنصر عنوان من المستوى السادس</h6>

  </body>

</html>
```

كيفية اضافة
عناصر
العناوين

عند استعراض الصفحة السابقة في مستعرض الويب سنشاهد النتيجة التالية:



الشكل ٤ : صفحة اختبار عناصر العناوين h1 إلى h6

كما تلاحظ فقد قمنا بتزويد الوسم `<body>` بالوصفة `dir` و التي تحدد اتجاه قراءة جسد المستند و قمنا بإسناد القيمة `rtl` لها و ذلك لنجعل اتجاه القراءة من اليمين إلى اليسار `right to left` و هو ما يتناسب مع اللغة العربية بالطبع، و في حال أن هذه الوصفة لم تُعطَ أية قيمة فإن القيمة الافتراضية لها هي `ltr` أي أن اتجاه القراءة الافتراضي من اليسار إلى اليمين.

ملحوظة: استخدم عناصر العناوين `<h1>` إلى `<h6>` من أجل عناوين الفقرات فقط، و لا تستخدمها لجعل النص عريضاً أو كبير الحجم فهناك وسوم خاصة لهذين الغرضين.

عنصر الخط الأفقي Horizontal Line

تقدّم لغة HTML الوسم الخاص `<hr />` لإنشاء الخطوط الأفقية في الصفحة، انظر للمثال التالي:

```
<html>

<head>
```

```

<title>
    صفحة اختبار لعنصر الخط الأفقي
</title>

</head>

<body dir='rtl'>

    <p>محتوى الفقرة الأولى للتجربة فقط</p>

    <hr />

    <p>محتوى الفقرة الثانية للتجربة فقط</p>

    <hr />

    <p>محتوى الفقرة الثالثة للتجربة فقط</p>

</body>

</html>

```

تبدو الشيفرة السابقة في مستعرض الويب كمايلي:



الشكل ٥ : صفحة تجربة العنصر <hr />

التعليقات Comments

مالغرض من
التعليقات

اعتاد المبرمجون في لغات البرمجة التقليدية على كتابة أسطر توضيحية لا تُعالج إذ أنها لا تعتبر جزءاً من الشيفرة، و إنما تستخدم فقط لتذكير المبرمج بأجزاء الشيفرة عندما يعود لتعديلها بعد فترة من الزمن، و هذه الأسطر تعرف بالتعليقات Comments، و مع أنَّ HTML لغة وصفية كما قلت سابقاً إلا أنها توفر آلية لكتابة التعليقات ضمن المستندات، فتقدّم الصيغة العامة التالية لكتابة التعليق:

```
<!-- comment -->
```

لنشاهد المثال التالي على استخدام التعليقات ضمن مستند HTML:

```
<html>

  <head>

    <title> صفحة اختبار لعنصر الخط الأفقي مضافاً إليها  
</title>مجموعة من التعليقات البرمجية

  </head>

  <body dir='rtl'>

    <!-- السطرين التاليين للفقرة الأولى -->

    <p>محتوى الفقرة الأولى للتجربة فقط</p> <hr />

    <!-- السطرين التاليين للفقرة الثانية -->

    <p>محتوى الفقرة الثانية للتجربة فقط</p> <hr />

    <!-- السطر التالي للفقرة الثالثة -->

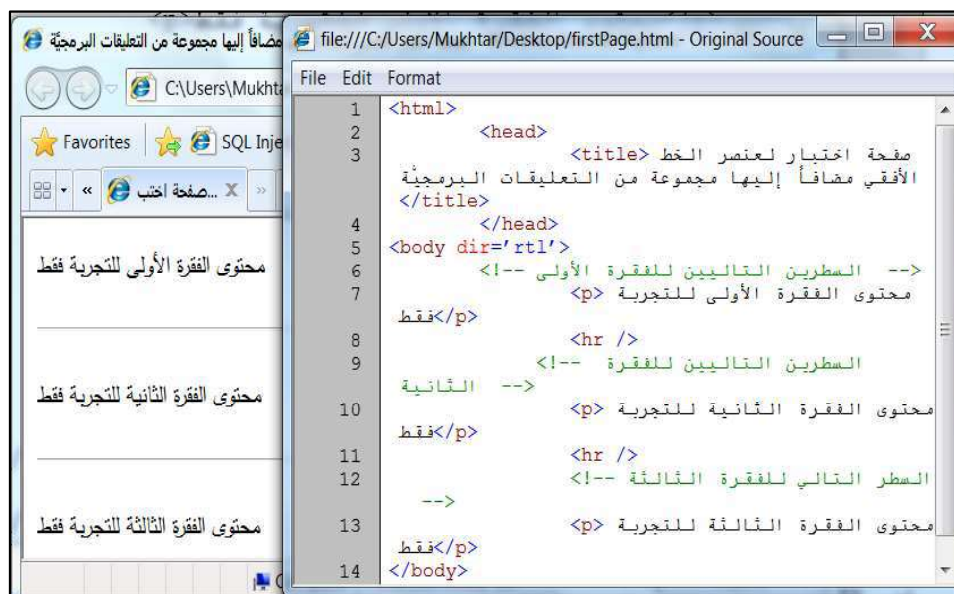
    <p>محتوى الفقرة الثالثة للتجربة فقط</p>

  </body>

</html>
```

شفرة لأضافة
التعليقات

تبدو الشيفرة السابقة كمايلي في مستعرض الويب مما يؤكد أن التعليقات لا تظهر في المستند) أثناء استعراض الصفحة جرّب اختيار الأمر "عرض->المصدر" أو "View->source":



الشكل ٦ : التعليقات تظهر باللون الأخضر في نافذة عرض المصدر و لا تظهر في الصفحة

ملحوظة: لا تنسَ إشارة التعجب بعد القوس الأول في بداية وسم التعليق.

عناصر النصوص Paragraphs

تتكون صفحة الويب في الواقع من مجموعة من الفقرات النصية في الغالب، يتم إنشاء هذه الفقرات باستخدام الوسم `<p>` و الذي مر معنا استخدامه في الأمثلة السابقة، و يستخدم الوسم `
` للنزول إلى السطر التالي و ذلك لأن محارف الفراغات بما فيها محرف المفتاح Enter ليس لها قيمة في لغة HTML كما ذكرنا سابقاً.

عناصر تنسيق النصوص Text Formatting

توفر لغة HTML مجموعة من العناصر لتنسيق النصوص، فلجعل النص عريضاً **Bold** توفر العنصر `` (أو العنصر ``)، و لجعل النص مائلاً **Italic** توفر العنصر `<i>` (أو

كيف ننسق
النصوص

العنصر ``، و لوضع خط أسفل النص توفر العنصر `<u>`، و لشطب النص `Delete` توفر العنصر ``، لنشاهد الشيفرة التالية على سبيل المثال:

```
<html>

<head>

  <title>صفحة اختبار لعناصر تنسيق النصوص</title>

</head>

<body>

  <p>

    This is a sample text to demonstrate

    <b>bold</b>,

    <i>italic</i>,

    <u>underline</u> and

    <del>delete</del> tags.

    <!-- استخدمنا <br/> للنزول سطرًا واحداً -->

    <br/>

    You may use other tags to generate the same output:

    <br/>

    This is a sample text to demonstrate

    <strong>bold</strong>,

    <em>italic</em>,

    <u>underline</u> and

    <del>delete</del> tags.

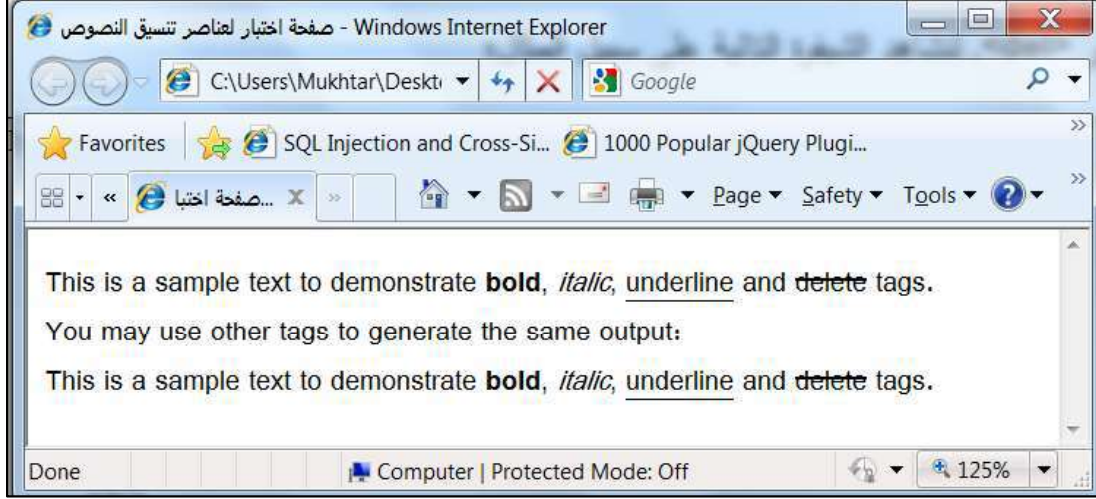
  </p>

</body>
```

شيفرة تتضمن
اوامر لتنسيق
النصوص

</html>

تبدو الشيفرة أعلاه في المستعرض كمايلي:



الشكل ٧ : صفحة اختبار عناصر تنسيق النصوص

ملحوظة: بالطبع هناك المزيد من عناصر تنسيق النصوص سيتم ذكرها في مرجع وسوم HTML في نهاية هذا الفصل.

المحارف و الرموز الخاصّة Special Characters

هناك بعض المحارف و الرموز التي لا يمكن عرضها في الصفحة عن طريق كتابتها بشكل مباشر مثل الرموز المستخدمة في الرياضيات و محارف الفراغات و غيرها، توفر لغة HTML آلية خاصة لعرض هذه الرموز و ذلك باتتباع الصيغة العامة التالية: `&value;` باستبدال القيمة `value` بقيمة المحرف المطلوب أن يتم عرضه في مستعرض الويب و في الجدول التالي نماذج من هذه المحارف:^٣

^٣ للحصول على الجدول الكامل يمكن اتباع الرابط التالي:

http://www.w3schools.com/tags/ref_symbols.asp

الرمز	شفرة XHTML
<	<
>	>
≠	≠
TM	™
©	©
محرف الفراغ	

الجدول ٢ : بعض المحارف الخاصة في HTML

لنشهد المثال التالي:

```
<html>

<head>

  <title>

    صفحة اختبار لبعض المحارف الخاصة

  </title>

</head>

<body>

  <p>

    3 &lt; 5 and 10 &gt; 2 and also 3 &ne; 4 ....

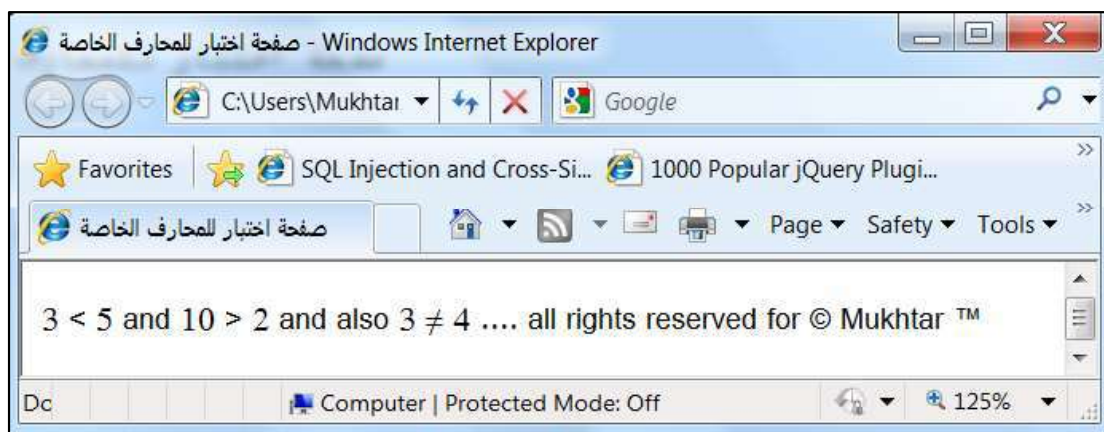
    all rights reserved for &copy; Mukhtar &trade;

  </p>

</body>

</html>
```

و الذي يبدو عند عرضه في المستعرض كمايلي:



الشكل ٨ : مثال لاستخدام بعض المحارف الخاصة في الصفحة

مهم

عناصر الروابط Hyper Links

توفر لغة HTML آلية للانتقال بين الصفحات المختلفة عبر عناصر الروابط Hyper Links، و الروابط عبارة عن نصوص أو صور تنقلك عند النقر عليها من الصفحة الحالية إلى صفحة ويب أخرى، تقوم مستعرضات الويب بتمييز الروابط بعرض "يد صغيرة" كمؤشر للفأرة عند الإشارة إلى أحد الروابط، و يتم إنشاء الروابط بواسطة الوسم <a>، و الـ a هذه اختصار لـ Anchor، يتم تزويد عنصر الرابط بنص يُعرض كمحتوى له أمّا الموقع الهدف (الذي سيتم الانتقال إليه عند النقر على الرابط) فيتم تزويده للوصفة href و التي هي اختصار لـ Hyper Reference، فلننظر للمثال التالي:

```
<html>

<head>

  <title>

    صفحة اختبار لعناصر الروابط

  </title>

</head>
```

```
<body>

  <a href="http://www.microsoft.com">مايكروسوفت</a><br />

  <a href="http://www.google.com">جوجل</a><br />

  <a href="http://www.msn.com" target="_blank" >MSN</a>

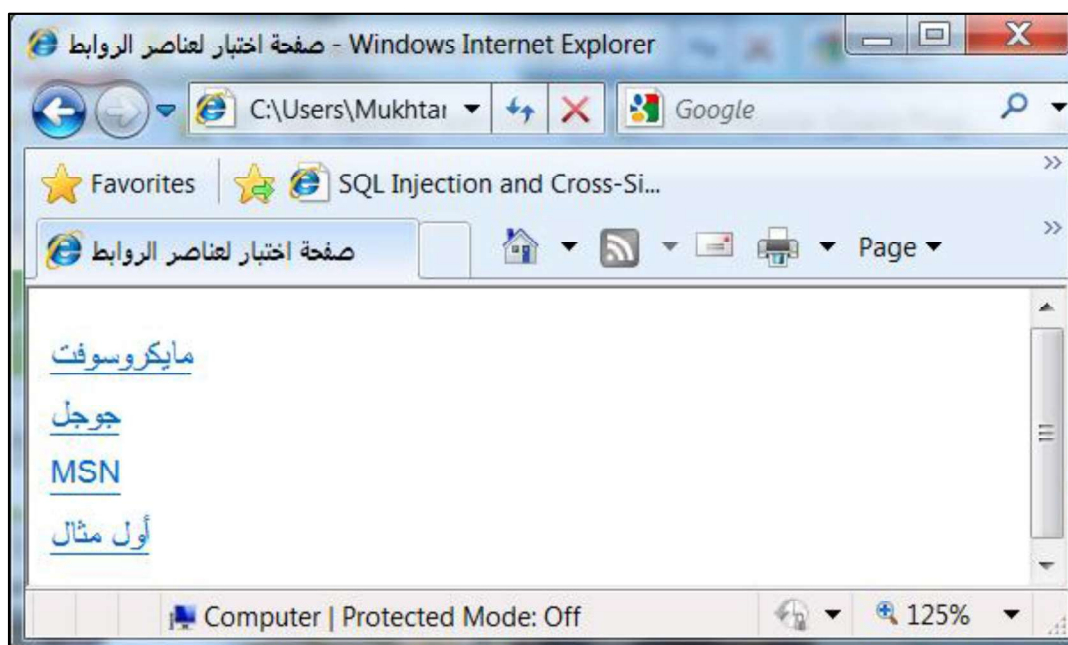
<br />

  <a href="firstPage.html" target="_self">أول مثال</a>

</body>

</html>
```

الذي يبدو عند استعراضه بمستعرض الويب كما يلي:



الشكل ٩ : صفحة اختبار عنصر الروابط

لقد قمنا بتزويد صفحتنا بمجموعة من عناصر الروابط التي تشير إلى بعض المواقع الشهيرة و قد تعمدت في الرابط الأخير ذكر اسم ملف المثال الأول الذي قمنا بإنشائه معاً في بداية هذا الفصل و ذلك لتوضيح أن الروابط يمكن أن تكون مطلقة Absolute (كالثلاثة الأولى) أو نسبية Relative

(كالرابط الأخير) و يقصد بالنسبية أن الرابط المذكور يكون عبارة عن مسار Path ملف الصفحة الهدف بالنسبة للصفحة الحالية و في حالتنا فقد كانت الصفحة الهدف firstPage.html في نفس مجلد الصفحة الحالية ^٤.

عند النقر على أحد هذه الروابط سيتم الانتقال إلى الرابط URL المذكور في الوصفة href المرافقة لعنصر الرابط الذي تم النقر عليه، من الجدير بالذكر أننا قمنا بتزويد بعض الروابط بالوصفة target و التي تحدد مكان عرض الصفحة الهدف في المستعرض بمعنى أنها تجيب على الأسئلة التالية:

هل سيتم عرض الصفحة الهدف في نفس الصفحة الحالية؟ (في هذه الحالة فإن قيمة الوصفة هي القيمة _self)، هل سيتم عرض الصفحة الهدف في نافذة مستعرض جديدة؟ (في هذه الحالة فإن قيمة الوصفة _blank)، هل سيتم عرض الصفحة الهدف في إطار محدد؟ (في هذه الحالة فإن قيمة الوصفة هي اسم الإطار و سيتم تناول الإطارات بشكل مفصل لاحقاً).

آخر ما يجب ذكره عن الروابط حالياً أنه يمكن للرابط أن يشير إلى أي مورد Resource متوفر على الويب و ليس فقط الصفحات، كما يمكن أن يشير الرابط إلى بريد إلكتروني E-Mail و ذلك بأن نضع القيمة mailto: قبل البريد الإلكتروني الذي نريد أن نضع رابطاً له، انظر المثال التالي:

```
<html>

<head>

<title>

روابط خاصة

</title>
```

^٤ يمكنك تعلم المزيد عن المسارات Paths من خلال زيارة الموقع:

[http://msdn.microsoft.com/en-us/library/aa365247\(VS.85\).aspx](http://msdn.microsoft.com/en-us/library/aa365247(VS.85).aspx)

```

</head>

<body>

    <a href="http://www.somesite.com/files/file1.zip"> انقر هنا
    </a> لتحميل الملف

    <br />

    <a href="mailto:mokhtar_ss@hotmail.com">راسلني</a>

</body>

</html>

```

ما سيحدث عند النقر على الرابط الأول هو ظهور مربع تحميل الملف Save File Dialog و ما سيحدث عند النقر على الملف الثاني هو ظهور برنامج مدير البريد الإلكتروني (مثل Outlook Express) في وضع إرسال رسالة جديدة إلى البريد الإلكتروني المذكور في الرابط.

عناصر الصور Images

توفر لغة HTML عنصراً خاصاً لعرض الصور ضمن الصفحة هذا العنصر هو العنصر `` (اختصاراً لـ Image) الذي يقوم بعرض الصورة ضمن الصفحة اعتماداً على مسارها الذي يمرر للعنصر عبر الوصفة `src` (اختصاراً لـ Source)، و كما هو الحال بالنسبة للعنصر الخاص `
` فإنّ العنصر `` لا يمتلك أي وسم نهاية و لذلك فإنّ شكله العام في الغالب يكون ``، لنشاهد المثال التالي:

```

<html>

<head>

    <title>

        صفحة لعرض عناصر الصور

    </title>

</head>

```